

# OBSAH

<b>1. Předmluva .....</b>	<b>2</b>
Autorská práva .....	2
Záruční a pozáruční servis .....	2
Upgrade firmware a nástrojů .....	2
Ochrana a bezpečnost při instalaci .....	2
Záruka .....	2
Ujištění .....	2
Informace o rozhraní a provozu .....	2
<b>2. Popis panelů .....</b>	<b>4</b>
2.1. Seznam použitých zkratk .....	4
2.2. VigorIPPBX 3510.....	4
<b>3. Obsah balení .....</b>	<b>6</b>
<b>4. Instalace routeru .....</b>	<b>6</b>
4.1 Instalace hardwaru .....	6
<b>5. Inicializace a nastavení routeru .....</b>	<b>7</b>
5.1 Přístup přes webové rozhraní .....	7
<b>6. Základní nastavení.....</b>	<b>7</b>
<b>7. Řešení problémů.....</b>	<b>12</b>
7.1 Kontrola hardwaru .....	12
7.2 Kontrola nastavení sítě na vašem PC.....	13
7.3 Kontrola routeru z PC pomocí funkce "ping" .....	14
7.4 Kontrola údajů od vašeho poskytovatele .....	15
7.5 Návrat do výchozího nastavení .....	17
7.6 Kontaktujte vašeho dodavatele.....	17

## **Užitečné odkazy:**

Instalace tiskárny: [www.attel.cz/tiskarna](http://www.attel.cz/tiskarna)

Nastavení bezdrátové sítě (Wireless LAN): [www.attel.cz/wlan](http://www.attel.cz/wlan)

# 1. Předmluva

Tato instalační příručka je určena pro uživatele routerů DrayTek řady VigorIPPBX 3510. Informace uvedené v tomto dokumentu se mohou měnit bez upozornění v závislosti na vývoji hardwaru a softwaru tohoto zařízení. V případě dalších otázek nás kontaktujte na adrese: [attel@attel.cz](mailto:attel@attel.cz), [attel@attel.sk](mailto:attel@attel.sk). Nejnovější informace o produktech a funkcích najdete na adrese: [www.draytek.cz](http://www.draytek.cz), [www.draytek.sk](http://www.draytek.sk)

## Autorská práva

Copyright (c) 2011 DrayTek Corporation, všechna práva vyhrazena.

Tato publikace obsahuje informace, které jsou chráněny autorskými právy. Je zakázáno reprodukovat, vysílat, přepisovat, uskladňovat v databázových systémech, nebo překládat do jiného jazyka kteroukoli část bez písemného souhlasu vlastníka autorských práv.

## Záruční a pozáruční servis

ATTEL Bohemia, s.r.o., Podnikatelská 565, 190 11 Praha 9 (tel.: 222 360 030)

ATTEL s.r.o., Trnavská cesta 84, 821 02, Bratislava, tel: 02 4445 7758

## Upgrade firmware a nástrojů

Vzhledem na neustálý vývoj technologií DrayTek, budou všechny routery průběžně aktualizovány.

Informace o aktuálním Firmware, ovladačích a nástrojích najdete na:

[www.attel.cz](http://www.attel.cz), [www.attel.sk](http://www.attel.sk) a [www.draytek.com](http://www.draytek.com).

## Ochrana a bezpečnost při instalaci

Přečtěte si prosím pozorně, než začnete s instalací, instalační příručku.

Router je složitá elektronická jednotka, která může být opravována pouze v autorizovaném servisu, proto sami toto zařízení neotevírejte a neopravujte. Při instalaci a provozu neumísťujte jednotku ve vlhkém a nebezpečném prostředí (např. koupelna). Router by měl být používán v místnosti s normálním prostředím s rozsahem teplot +5 až +40 stupňů Celsia. Nevystavujte router přímému slunečnímu záření a dalším zdrojům tepla, aby nedošlo k poškození a deformaci krytu. Zabezpečte zařízení mimo dosah dětí. Při likvidaci zařízení dodržujte předpisy životního prostředí a umístěte jej do kontejnerů sběrných míst, nebo likvidaci zadejte specializovaným firmám.

## Záruka

Prodejce poskytuje 2letou záruku od data zakoupení uživatelem. Během záruky, která je prokázána prodejním dokladem, provedeme opravu zařízení, nebo výměnu dílů, které jsou nezbytné pro řádný provoz zařízení. Jakákoliv výměna dílů bude prováděna z nových, nebo plně hodnotných repasovaných náhradních dílů. Tato záruka se nevztahuje na zařízení upravovaná, nesprávně používaná, poškozená živelnou událostí a vystavená nestandardním provozním podmínkám. Záruka se nevztahuje na příkládané programové produkty v balení.

## Ujištění

DrayTek Corp. prohlašuje, že zařízení VigorIPPBX 3510 je ve shodě se základními požadavky a dalšími příslušnými ustanoveními směrnice 1999/5/ES a Nařízením vlády ČR č.426/2000Sb.

Prohlášení o shodě je dostupné na internetových stránkách výrobce v detailu výrobku, zde konkrétně na: <http://www.draytek.cz/cz/ip-pbx/338-vigor-ippbx-3510>

## Informace o rozhraní a provozu

Rádiové zařízení VigorIPPBX 3510 s modulací OFDM lze v ČR volně provozovat v souladu s všeobecným oprávněním č. VO-R/12/08.2005-34. V rámci tohoto oprávnění doporučujeme pou-

žítvat přiložené antény. V případě použití jiných, např. externích antén, upozorňujeme na dodržování max. spektrální hustoty e.i.r.p. –20 dBW/ 1MHz.

Pro získání více informací navštivte stránky výrobce na adrese:

[www.draytek.com/about\\_us/Regulatory.php](http://www.draytek.com/about_us/Regulatory.php)



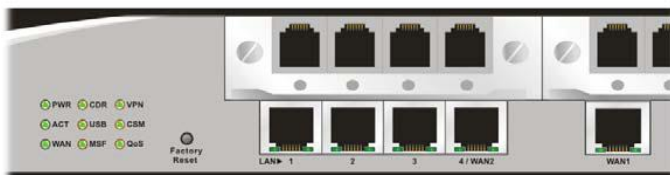
## 2. Popis panelů

Před instalací je vhodné se blíže seznámit se vzhledem zařízení VigorIPPBX 3510. Následující kapitoly vás seznámí s jeho vzhledem.

### 2.1. Seznam použitých zkratek

Zkratka	Popis
ACT	Aktivita - aktivita zařízení
CSM	Content Security Managemet – správa bezpečnosti obsahu webu
DoS	Denial of Service – odmítnutí služby
IM	Instant Messaging – rychlé zprávy např. ICQ, Skype, Miranda
LAN	Local Area Network – lokální síť nebo místní síť
P2P	Peer to peer – rovnocenná síťová komunikace
PSTN	Public Switched Telephone Network – veřejná telefonní síť
PWR	Power - napájení
QoS	Quality of Service – kvalita služby
SPI	Statefull Packet Inspection – podrobná kontrola paketů
VoIP	Voice over Internet Protocol – hlas přes IP
VPN	Virtual Private Network – virtuální privátní síť
WAN	Wide Area Network – veřejná síť

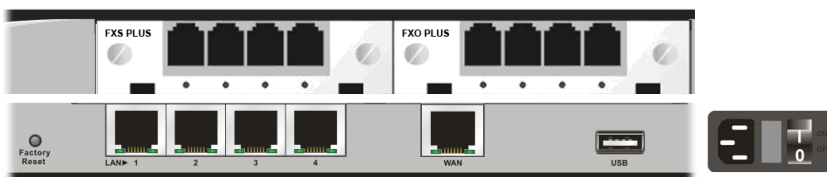
### 2.2. VigorIPPBX 3510



LED	Status	Popis
PWR (power)	svítí	Router je zapnut
	nesvítí	Router je vypnut
ACT (Aktivita)	bliká	Router je zapnut a pracuje správně
	nesvítí	Router není připraven ne je porouchán
USB	svítí	USB zařízení je připojené a je aktivní
	bliká	Data jsou přenášena
CSM	svítí	Je aktivní profil CMS pro IM/P2P
VPN	svítí	Na routeru jsou aktivní síť VPN
CDR	svítí	CDR utilita byla nainstalována a zaznamenává
	nesvítí	CDR utilita nebyla instalována a tudíž nemůže zaznamenávat
WAN	svítí	Router je připraven pro přístup na Internet přes WAN
	bliká	Přenos dat

MSF	svítí	Připojená analogová linka je použita	
QoS	svítí	Funkce QoS je aktivní.	
LED na konektorech			
LAN1/2/3/4*	Levá LED (zelená)	nesvítí	Ethernet port je odpojen
		svítí	Ethernet port je připojen
		bliká	Ethernet portem jsou přenášena data
	Pravá LED (zelená)	svítí	Ethernet port je připojen rychlostí 100Mbps
		nesvítí	Ethernet port je připojen rychlostí 10Mbps
		bliká	Ethernet portem jsou přenášena data
WAN1/2*	Levá LED (zelená)	nesvítí	Ethernet port je odpojen
		svítí	Ethernet port je připojen
		bliká	Ethernet portem jsou přenášena data
	Pravá LED (zelená)	svítí	Ethernet port je připojen rychlostí 100 Mbps
		nesvítí	Ethernet port je připojen rychlostí 10 Mbps
		bliká	Ethernet portem jsou přenášena data

\* LAN4 a WAN2 sdílejí stejný konektor.



Rozhraní	Popis
Výrobní nastavení (Factory Reset)	Obnovení výrobního nastavení: Stlačte tlačítko a přidržte minimálně 10 vteřin při zapnutém routeru (LED ACT bliká). Až LED ACT začne blikat rychleji, tlačítko pusťte. Router se restartuje a obnoví se jeho výrobní nastavení
FXS	Konektor pro připojení telefonu
FXO	Konektor pro připojení PSTN nebo FXS rozhraní pobočkové ústředny PBX.
LAN (1~4)	Ethernet konektory pro připojení lokálních zařízení
WAN	Ethernet konektor pro připojení do Internetu
USB	Konektor pro připojení USB 2.0 zařízení (USB HUB, tiskárny, USB 3G a 4G modemy, ...)
PWR	Konektor pro připojení kabelu el. sítě 230V
ON/OFF	Vypínač napájení

### 3. Obsah balení

- 1) Router
- 2) Instalační příručka
- 3) CD s plným manuálem v AJ
- 4) Ethernet kabel s koncovkami RJ-45
- 5) Úchyty pro umístění do Racku
- 6) FXO modul se 4-mi porty (volitelné - nutno dokoupit)
- 7) FXS modul se 4-mi porty (volitelné - nutno dokoupit)
- 8) ISDN modul se 4-mi porty (volitelné - nutno dokoupit)
- 9) Kabel 230V pro připojení k el. síti (typ EU)

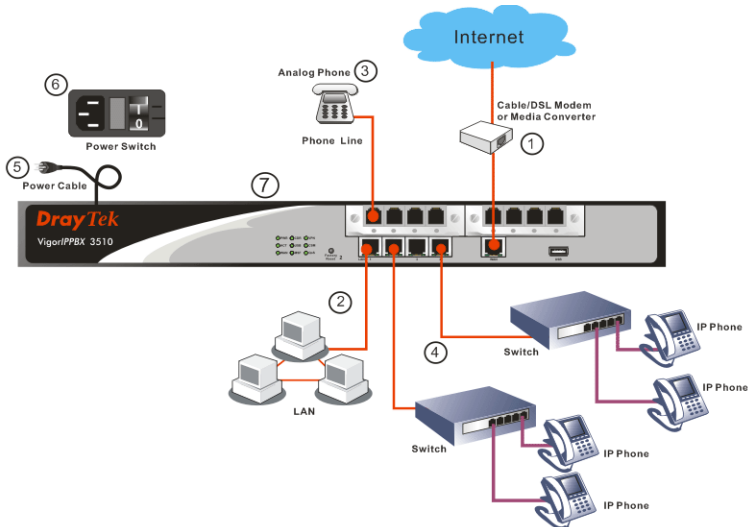
### 4. Instalace routeru

Tato kapitola Vás provede instalací a hardwarovým.

#### 4.1 Instalace hardwaru

Předtím než začnete nastavovat Váš router, se prosím ujistěte, zda kontrolky na předním panelu svítí korektně.

1. Spojte WAN port routeru s kabelovým modemem/DSL modemem apod.
2. Připojte jeden konec Ethernet kabelu (RJ-45) do **LAN** portu na routeru a druhý do **LAN** portu Vašeho počítače.
3. Propojte telefonní sadu s telefonními linkami (pro použití PBX funkcí).
4. Připojte IP telefony pomocí VigorSwitche
5. Připojte napájecí kabel do elektrické sítě.
6. Zapněte router přepnutím přepínače do polohy On (na zadním panelu)
7. Router se začne inicializovat. Rozsvítí se LED PWR a po dokončení systémového testu se rozsvítí LED ACT a začne blikat.



---

#### Upozornění:

Zásuvky Phone (pokud máte FXS modul) jsou určeny k připojení analogových telefonních přístrojů. V žádném případě nepřipojovat přívodní telefonní linku. Může dojít k **poškození routeru!**

---

## 5. Inicializace a nastavení routeru

Pro připojení k internetu, prosím dokončete základní konfiguraci routeru.

### 5.1 Přístup přes webové rozhraní

- Ujistěte se, že Vaše PC je správně připojeno k routeru.



---

**Poznámka:** Můžete buď jednoduše nastavit Váš počítač na získání IP adresy z routeru dynamicky anebo nastavit na PC adresu brány stejnou jako IP adresu routeru, tj. **192.168.1.1** a vlastnímu PC přidělit adresu např. **192.168.1.10**. Pro podrobnější informace navštivte kapitolu **“Řešení problémů”**.

---

- Otevřete webový prohlížeč a zadejte **http://192.168.1.1**. Otevře se následující přihlašovací okno.

- Pro konfiguraci jako **“user”** nezadávejte žádné jméno ani heslo a klikněte rovnou na tl. **Login**. Pro přihlášení do plného administrátorského rozhraní použijte násl. jméno/heslo: **“admin/admin”** a klikněte na **Login**.



---

**Poznámka:** Pokud se Vám nepodaří přihlásit, navštivte kapitolu **“Řešení problémů”**.

---

## 6. Základní nastavení

**Quick Start Wizard** (rychlý průvodce nastavením) je navržen pro rychlé a jednoduché nastavení Vašeho routeru.

- Otevřete webový prohlížeč a zadejte **http://192.168.1.1**. Objeví se přihlašovací okno, do kterého zadejte Vaše přihlašovací údaje v souladu s požadovanou úrovní správy routeru, tj. **“administrátor”** nebo **“uživatel”**, viz výše.



---

**Poznámka:** Pro pokročilá nastavení (administrátorské operace), prosím použijte **plný uživatelský manuál** (<http://www.draytek.cz/cz/ip-pbx/338-vigor-ippbx-3510>).

---

- Nyní se objeví **Hlavní okno**. Klikněte na položku **Quick Start Wizard**.

The screenshot shows the VigorIPPBX 3510 web interface. On the left is a blue sidebar menu with the 'Quick Start Wizard' option highlighted in a red box. The main content area is titled 'System Status' and displays the following information:

**System Status**

Model Name : VigorIPPBX 3510  
 Firmware Version : 3.5.5\_RC8  
 Build Date/Time : Nov 17 2010 10:34:31

LAN	
MAC Address	: 00-50-7F-39-7D-01
1st IP Address	: 192.168.1.1
1st Subnet Mask	: 255.255.255.0
DHCP Server	: Yes
DNS	: 172.16.3.18

WAN 1	
Link Status	: Connected
MAC Address	: 00-50-7F-39-7D-02
Connection	: Static IP
IP Address	: 172.16.3.102
Default Gateway	: 172.16.1.1

SIP Trunk/PBX SYSTEM		
Index	Profile	Status
1.	---	---
2.	---	---
3.	---	---
4.	---	---
5.	---	---
6.	---	---

WAN side registration : Disable

**Poznámka:** Obrázek je pouze ilustrativní a může se měnit v závislosti na modelu Vašeho routeru.

- Zadejte login heslo do políčka **New Password** a přepište jej i v poli **Confirm Password**. Poté klikněte na **Next** pro další krok. Po restartování routeru nezapomeňte při přihlášení použít nové heslo 😊.

### Quick Start Wizard

#### Enter login password

Please enter an alpha-numeric string as your **Password** (Max 23 characters).

New Password

Confirm Password

< Back    Next >    Finish    Cancel



- Na další stránce, viz níže, vyberte příslušné rozhraní WAN1 nebo WAN2. Physical Type zvolte **Auto negotiation**. Poté klikněte na **Next** pro další krok.

#### WAN Interface

WAN Interface:	WAN1 ▾
Display Name:	<input type="text"/>
Physical Mode:	Ethernet ▾
Physical Type:	Auto negotiation ▾

- Na další stránce zvolte typ přístupu k internetu dle informací od vašeho poskytovatele internetu.

### Quick Start Wizard

---

#### Connect to Internet

**WAN 1**  
Select one of the following Internet Access types provided by your ISP.

- PPPoE
- PPTP
- L2TP
- Static IP
- DHCP

**PPPoE:** pokud zvolíte protokol PPPoE, vepište prosím manuálně jméno (Username) a heslo (Password) dle Vašeho poskytovatele připojení. Poté klikněte na tl. **Next**.

### Quick Start Wizard

---

#### PPPoE Client Mode

##### WAN 1

Enter the user name and password provided by your ISP.

User Name	<input type="text" value="O2"/>
Password	<input type="password" value="••"/>
Confirm Password	<input type="password" value="••"/>

< Back

Next >

Finish

Cancel

**PPTP/L2TP:** pokud vyberete PPTP/L2TP objeví se vám následující stránka. Doplňte veškeré informace, které obdržíte od Vašeho poskytovatele internetu a klikněte na **Next**.

### Quick Start Wizard

---

#### PPTP Client Mode

##### WAN 1

Enter the user name, password, WAN IP configuration and PPTP server IP provided by your ISP.

User Name	<input type="text"/>
Password	<input type="password"/>
Confirm Password	<input type="password"/>
WAN IP Configuration	
<input type="radio"/> Obtain an IP address automatically	
<input checked="" type="radio"/> Specify an IP address	
IP Address	<input type="text" value="172.16.3.229"/>
Subnet Mask	<input type="text" value="172.16.3.4"/>
Gateway	<input type="text" value="172.16.3.1"/>
Primary DNS	<input type="text" value="undefined"/>
Second DNS	<input type="text" value="undefined"/>
PPTP Server	<input type="text"/>

< Back

Next >

Finish

Cancel

**Static IP:** pokud zvolíte Static IP objeví se vám následující stránka. Doplňte veškeré informace, které obdržíte od Vašeho poskytovatele internetu a klikněte na **Next**.

**Quick Start Wizard**

---

**Static IP Client Mode**

**WAN 1**  
Enter the Static IP configuration provided by your ISP.

WAN IP	<input type="text" value="172.16.3.229"/>
Subnet Mask	<input type="text" value="255.255.0.0"/>
Gateway	<input type="text" value="172.16.3.229"/>
Primary DNS	<input type="text"/>
Secondary DNS	<input type="text"/> (optional)

**DHCP:** pokud zvolíte DHCP, dostanete se na následující stránku. Zde jednoduše klikněte na tlačítko **Next**.

**Quick Start Wizard**

---

**DHCP Client Mode**

**WAN 1**  
If your ISP requires you to enter a specific host name or specific MAC address, please enter it in.

Host Name	<input type="text"/> (optional)
MAC	<input type="text" value="00"/> - <input type="text" value="50"/> - <input type="text" value="7F"/> - <input type="text" value="00"/> - <input type="text" value="00"/> - <input type="text" value="01"/> (optional)

V následujícím okně uvidíte rekapitulaci Vašeho nastavení. Pro dokončení konfigurace klikněte na tlačítko **Finish** a poté restartujte router. Tím je nastavení přístupu na internet hotovo a může začít surfovat.

### Quick Start Wizard

#### Please confirm your settings:

WAN Interface:	WAN1
Physical Mode:	Ethernet
Physical Type:	Auto negotiation
Internet Access:	DHCP

Click **Back** to modify changes if necessary. Otherwise, click **Finish** to save the current settings and restart the Vigor router.

< Back

Next >

Finish

Cancel

## 7. Řešení problémů

Tato kapitola Vás provede řešením některých problémů, jako je nefunkční internet, nebo přístup do routeru. Prosíme, následujte instrukce níže pro ověření základního stavu po instalaci apod.

- Ověření zda je hardware v pořádku.
- Ověření stavu síťového nastavení na vašem PC.
- PING routeru z Vašeho počítače.
- Ověření nastavení parametrů od Vašeho poskytovatele internetu (ISP).
- Návrat do továrního nastavení, pokud je to nutné.

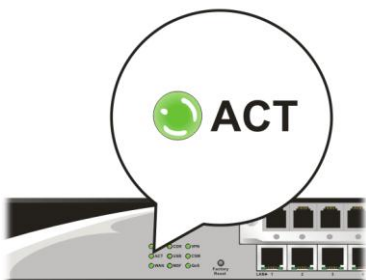
Pokud shora uvedené případy jsou prověřeny a v pořádku, prosím kontaktujte vašeho dodavatele.

### 7.1 Kontrola hardwaru

Následujte instrukce níže.

Ověřte, zda je router korektně zapojen v napájení a do datové sítě LAN. Více v kap. “**Instalace hardwaru**”.

Pokud ano, indikační **LED-ACT** bliká ve vteřinových intervalech a odpovídající **LED-LAN** svítí.



Pokud ne, znamená to problém s hardwarem. Vraťte se tedy zpět ke kap. “Instalace hardwaru” a proveďte znova celou instalaci. Poté znova vyzkoušejte.

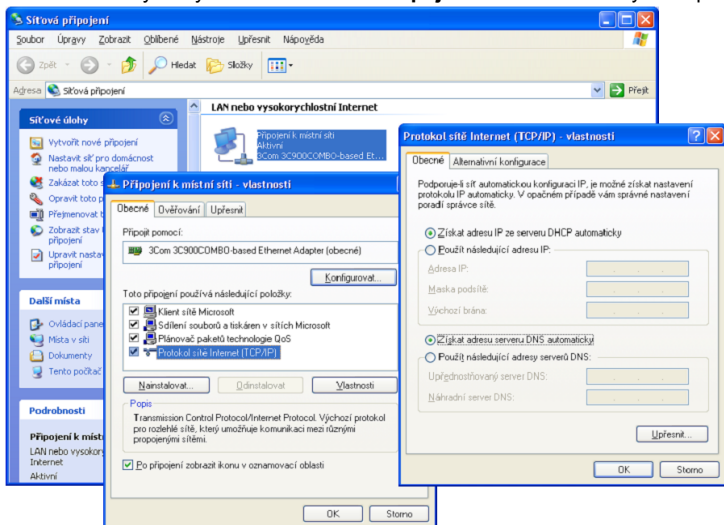
## 7.2 Kontrola nastavení sítě na vašem PC.

Při instalaci routeru se mohou vyskytnout problémy díky špatnému nastavení vlastností vaší sítě LAN na vašem PC. Zkontrolujte nastavení vašeho PC, viz kroky níže.

### Pro Windows

*Příklad se týká nastavení ve Windows XP. Příklady nastavení v dalších operačních systémech naleznete na [www.draytek.com](http://www.draytek.com).*

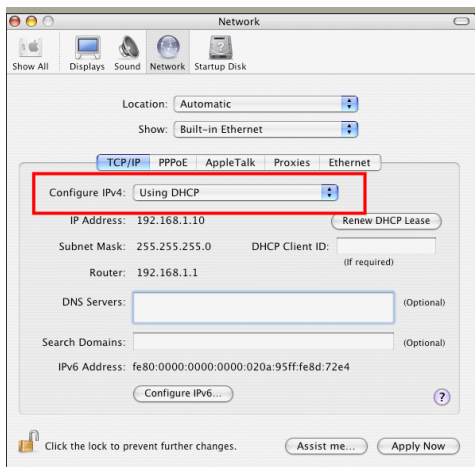
- Přejděte do Ovládacích panelů a otevřete Síťová připojení.
- Pravým myšítkem klikněte na **Připojení k místní síti** a vyberte položku **Vlastnosti**.



- Vyberte Protokol sítě internet (TCP/IP) a klikněte na Vlastnosti.
- Vyberte možnost Získat adresu IP ze serveru automaticky a možnost Získat adresu serveru DNS automaticky.

### Pro MacOs

- Dvojitým kliknutím na symbol Mac na ploše.
- Otevřete složku **Application** a zvolte **Network**.
- V okně **Network** vyberte **Using DHCP**.



### 7.3 Kontrola routeru z PC pomocí funkce "ping"

V továrním nastavení je IP adresa brány nastavena v routeru na 192.168.1.1. Zkontrolujte, zda lze bez problémů provést příkazem "ping" kontrolní paket na router. Pokud ne, prosím ověřte IP adresu vašeho PC. Doporučujeme nastavit síťové připojení na **získat IP automaticky**, viz kap. Kontrola nastavení sítě na vašem PC.

Prosím následujte postup níže.

#### Pro Windows

- Otevřete **Příkazový řádek** (z menu **Start> Spustit**).
- Napište příkaz **command** (pro Windows 95/98/ME) nebo **cmd** (pro Windows NT/2000/XP/Vista). Poté se objeví příkazový řádek DOS.

```

Microsoft Windows XP [Version 5.1.2600]
(C) Copyright 1985-2001 Microsoft Corp.

D:\Documents and Settings\Fae>ping 192.168.1.1

Pinging 192.168.1.1 with 32 bytes of data:

Reply from 192.168.1.1: bytes=32 time<1ms TTL=255
Reply from 192.168.1.1: bytes=32 time<1ms TTL=255
Reply from 192.168.1.1: bytes=32 time<1ms TTL=255
Reply from 192.168.1.1: bytes=32 time<1ms TTL=255

Ping statistics for 192.168.1.1:
    Packets: Sent = 4, Received = 4, Lost = 0 (0% loss),
    Approximate round trip times in milli-seconds:
        Minimum = 0ms, Maximum = 0ms, Average = 0ms

D:\Documents and Settings\Fae>_

```

- Napište příkaz **ping 192.168.1.1** a stiskněte [Enter]. Pokud je spojení v pořádku, objeví se řádek "**Reply from 192.168.1.1:bytes=32 time<1ms TTL=255**".
- Pokud se řádek neobjeví, prosíme, ověřte nastavení IP adresy vašeho PC.

## Pro MacOs (terminál)

- Dvojitým kliknutím na symbol Mac na ploše.
- Otevřete složku **Application** a zvolte **Utilities**.
- Po dvojitém kliknutí na **Terminal** se objeví okno terminálu.
- Napište příkaz **ping 192.168.1.1** a stiskněte [Enter]. Pokud je spojení v pořádku, objeví se řádek **“64 bytes from 192.168.1.1: icmp\_seq=0 ttl=255 time=xxxx ms”**.

```
Terminal — bash — 80x24
Last login: Sat Jan 3 02:24:18 on ttty1
Welcome to Darwin!
Vigor10:~ draytek$ ping 192.168.1.1
PING 192.168.1.1 (192.168.1.1): 56 data bytes
64 bytes from 192.168.1.1: icmp_seq=0 ttl=255 time=0.755 ms
64 bytes from 192.168.1.1: icmp_seq=1 ttl=255 time=0.697 ms
64 bytes from 192.168.1.1: icmp_seq=2 ttl=255 time=0.716 ms
64 bytes from 192.168.1.1: icmp_seq=3 ttl=255 time=0.731 ms
64 bytes from 192.168.1.1: icmp_seq=4 ttl=255 time=0.72 ms
^C
--- 192.168.1.1 ping statistics ---
5 packets transmitted, 5 packets received, 0% packet loss
round-trip min/avg/max = 0.697/0.723/0.755 ms
Vigor10:~ draytek$
```

## 7.4 Kontrola údajů od vašeho poskytovatele

Otevřete stránku **Internet Access** ve vašem routeru a poté ověřte, zda jsou údaje od vašeho poskytovatele internetu správné. Pro zkontrolování předchozího nastavení klikněte na WAN1 nebo WAN2.

**WAN >> Internet Access**

Index	Display Name	Physical Mode	Access Mode	
WAN1		Ethernet	Static or Dynamic IP	Details Page
WAN2		Ethernet	None PPPoE Static or Dynamic IP PPTP/L2TP	Details Page

## Pro uživatele protokolu PPPoE

- Ověřte, zda je zvolena možnost **Enable**.
- Ověřte správnost uživatelského jména **Username** a hesla **Password**.

**WAN 1**

**PPPoE Client Mode**  
 Enable  Disable

**ISP Access Setup**  
Username: O2  
Password: ●●

Index(1-15) in **Schedule Setup**:  
=> [ ] , [ ] , [ ] , [ ]

**WAN Connection Detection**  
Mode: ARP Detect  
Ping IP: [ ]  
TTL: [ ]

**PPP/MP Setup**  
PPP Authentication: PAP or CHAP  
Idle Timeout: -1 second(s)

**IP Address Assignment Method (IPCP)**  
WAN IP Alias: [ ]  
Fixed IP:  Yes  No (Dynamic IP)  
Fixed IP Address: [ ]

Default MAC Address  
 Specify a MAC Address  
MAC Address: 00 . 50 . 7F . 00 . 00 . 01

OK Cancel

## Pro uživatele Statické/Dynamické IP adresy

- Ověřte, zda je zvolena možnost Enable.
- Ověřte IP adresu, masku podsítě a Bránu, zda jsou správně.

WAN >> Internet Access

### WAN 2

PPPoE	Static or Dynamic IP	PPTP
<input checked="" type="radio"/> Enable <input type="radio"/> Disable		
<b>ISDN Dial Backup Setup</b> Dial Backup Mode: <input type="text" value="None"/>		<b>WAN IP Network Settings</b> <input type="text" value="WAN IP Alias"/> <input checked="" type="radio"/> Obtain an IP address automatically Router Name: <input type="text"/> * Domain Name: <input type="text"/> * * : Required for some ISPs <input type="radio"/> Specify an IP address IP Address: <input type="text" value="192.168.5.22"/> Subnet Mask: <input type="text" value="255.255.255.0"/> Gateway IP Address: <input type="text" value="192.168.5.1"/> <input checked="" type="radio"/> Default MAC Address <input type="radio"/> Specify a MAC Address MAC Address: <input type="text" value="00"/> . <input type="text" value="50"/> . <input type="text" value="7F"/> . <input type="text" value="94"/> . <input type="text" value="E8"/> . <input type="text" value="DA"/>
<b>Keep WAN Connection</b> <input type="checkbox"/> Enable PING to keep alive PING to the IP: <input type="text"/> PING Interval: <input type="text" value="0"/> minute(s)		<b>DNS Server IP Address</b> Primary IP Address: <input type="text"/> Secondary IP Address: <input type="text"/>
<b>WAN Connection Detection</b> Mode: <input type="text" value="ARP Detect"/> Ping IP: <input type="text"/> TTL: <input type="text"/>		
<b>RIP Protocol</b> <input type="checkbox"/> Enable RIP		
<input type="button" value="OK"/> <input type="button" value="Cancel"/>		

## Pro uživatele PPTP/L2TP

- Ověřte, zda je zvolena možnost Enable.

WAN >> Internet Access

### WAN 1

<b>PPTP/L2TP Client Mode</b> <input type="radio"/> Enable PPTP <input checked="" type="radio"/> Enable L2TP <input type="radio"/> Disable Server Address: <input type="text" value="10.0.0.138"/> Specify Gateway IP Address: <input type="text"/>	<b>PPP Setup</b> PPP Authentication: <input type="text" value="PAP or CHAP"/> Idle Timeout: <input type="text" value="-1"/> second(s) <b>IP Address Assignment Method (IPCP)</b> <input type="text" value="WAN IP Alias"/> Fixed IP: <input type="radio"/> Yes <input checked="" type="radio"/> No (Dynamic IP) Fixed IP Address: <input type="text"/> <b>WAN IP Network Settings</b> <input checked="" type="radio"/> Obtain an IP address automatically <input type="radio"/> Specify an IP address IP Address: <input type="text" value="10.0.0.150"/> Subnet Mask: <input type="text" value="255.0.0.0"/>
<b>ISP Access Setup</b> Username: <input type="text"/> Password: <input type="text"/> Index(1-15) in <b>Schedule</b> Setup: => <input type="text"/> , <input type="text"/> , <input type="text"/> , <input type="text"/>	
<input type="button" value="OK"/> <input type="button" value="Cancel"/>	



- Ověřte PPTP Server, jméno, heslo a WAN IP adresu, zda jsou správně (dle informací od poskytovatele připojení k internetu).

## 7.5 Návrat do výchozího nastavení

V některých případech (např. po experimentech se zařízeními) vám může velice pomoci návrat k výchozímu (továrnímu) nastavení routeru - **reset**. Router můžete resetovat softwarově i hardwarově.



**Upozornění:** Po stisknutí **factory default setting**, ztratíte všechna vaše nastavení. Ujistěte se, že jste si před resetem poznamenali všechna důležitá nastavení. Po resetu jsou zrušena i všechna hesla do routeru.

### Softwarový Reset

Tímto způsobem resetujete váš router přes Webové administrační rozhraní.

V menu zvolte **System Maintenance** a klikněte na **Reboot System**. Objeví se následující okno. Vyberte **Using factory default configuration** a klikněte na **OK**. Po několika vteřinách se router vrátí do továrního nastavení.

System Maintenance >> Reboot System

Reboot System

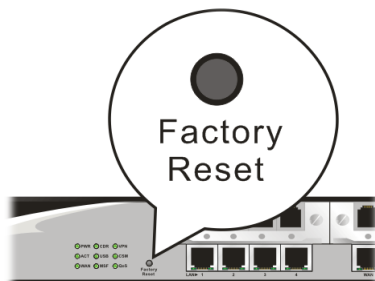
Do you want to reboot your router ?

- Using current configuration  
 Using factory default configuration

OK

### Hardwarový Reset

Pokud je router zapnut (ACT LED bliká), stiskněte tlačítko **Factory Reset** a přidržte cca **8 vteřin**. Až LED **ACT** začne blikat rychleji, tlačítko pusťte. Router se restartuje a obnoví se jeho tovární nastavení.



Po obnovení továrního nastavení, můžete router znovu nastavit dle vašich požadavků.

## 7.6 Kontaktujte vašeho dodavatele

Pokud router i přes několik pokusů stále nepracuje správně, prosíme, kontaktujte vašeho dodavatele.

Ponechána prázdna stránka

# ZÁRUČNÍ LIST

Typ výrobku:	DrayTek, série: Vigor IPPBX 3510
Výrobní číslo:	
Záruční doba:	24 měsíců

## Záruční podmínky

1. Na tento výrobek je poskytována záruka ode dne prodeje výrobku.
2. Záruka se nevztahuje na závady způsobené:
  - a) mechanickým poškozením
  - b) přepětím a nadproudem
  - c) nesprávným zacházením a provozem
  - d) dopravou
  - e) živelnou událostí (požár, povodeň, záplava, bouřka...)
4. Záruční podmínky zanikají také při svévolných změnách v záručním listu a při poškození ochranné nálepky přístroje.
5. U případu, na který se vztahuje záruka, bude záruční opravou bezplatně poskytnut materiál potřebný k opravě včetně záručního servisu. Vyměněné vadné díly a části se stávají majetkem záruční opravy.
6. Doba záruky se prodlužuje o dobu opravy.

Podmínkou pro uplatnění záručních nároků je podepsaný záruční list s vyplněným výrobním číslem a datem prodeje, nebo faktura od prodejce.

### Autorizovaný dovozce

Pro ČR:  
ATTEL Bohemia s.r.o.  
Meinlinova 303/13  
190 16 Praha 9

Pro SR:  
AtTEL, s.r.o.  
Trnavská cesta 84,  
821 02, Bratislava

### Prodejce

dne .....

podpis .....

# Záznam o provedených opravách

Datum	Popis závady	Razítko záruční opravy

## Autorizované servisní středisko

ATTEL Bohemia s.r.o., Podnikatelská 565, 190 11 Praha 9, tel.: (+420) 222 360 030  
AtTEL, s.r.o., Trnavská cesta 84, 821 02, Bratislava, tel: 02 4445 7758