

Předmluva

Tato instalační příručka je určena pro uživatele ip telefonu DrayTek řady Vigor350 pro malé i velké firmy. Informace uvedené v tomto dokumentu se mohou měnit bez upozornění v závislosti na vývoji hardwaru a softwaru tohoto zařízení. V případě dalších otázek nás kontaktujte na adrese:

attel@attel.cz, attel@attel.sk . Nejnovější informace o produktech a funkcích najdete na adrese: www.draytek.cz,
www.draytek.sk

Autorská práva

Copyright (c) 2009 DrayTek Corporation, všechna práva vyhrazena.

Tato publikace obsahuje informace, které jsou chráněny autorskými právy. Je zakázáno reprodukovat, vysílat, přepisovat, uskládat v databázových systémech, nebo překládat do jiného jazyka kteroukoli část bez písemného souhlasu vlastníka autorských práv.

Záruční a pozáruční servis

ATTEL Bohemia, s.r.o., Podnikatelská 565, 190 11 Praha 9 (tel.: 222 360 030)

ATTEL s.r.o., Trnavská cesta 84, 821 02, Bratislava, tel: 02 4445 7758

Upgrade firmware a nástrojů

Vzhledem na neustálý vývoj technologií DrayTek, budou všechny ip telefony průběžně aktualizovány. Informace o aktuálním Firmware, ovladačích a nástrojích najdete na:

www.attel.cz, www.attel.sk a www.draytek.com .

Ochrana a bezpečnost při instalaci

Přečtěte si prosím pozorně, než začnete s instalací, instalační příručku.

IP telefon je složitá elektronická jednotka, která může být opravována pouze v autorizovaném servisu, proto sami toto zařízení neotevírejte a neopravujte. Při instalaci a provozu neumísťujte jednotku ve vlhkém a nebezpečném prostředí (např. koupelna). IP telefon by měl být používán v místnosti s normálním prostředím s rozsahem teplot +5 až +40 stupňů Celsia. Nevystavujte IP telefon přímému slunečnímu záření a dalším zdrojům tepla, aby nedošlo k poškození a deformaci krytu. Zabezpečte zařízení mimo dosah dětí. Při likvidaci zařízení dodržujte předpisy životního prostředí a umístěte jej do kontejnerů sběrných míst, nebo likvidaci zadejte specializovaným firmám.

Záruka

Prodejce poskytuje 2letou záruku od data zakoupení uživatelem. Během záruky, která je prokázána prodejním dokladem, provedeme opravu zařízení, nebo výměnu dílů, které jsou nezbytné pro řádný provoz zařízení. Jakákoliv výměna dílů bude prováděna z nových, nebo plně hodnotných repasovaných náhradních dílů. Tato záruka se nevztahuje na zařízení upravovaná, nesprávně používaná, poškozená živelnou událostí a vystavená nestandardním provozním podmínkám. Záruka se nevztahuje na příkládané programové produkty v balení.

Ujištění

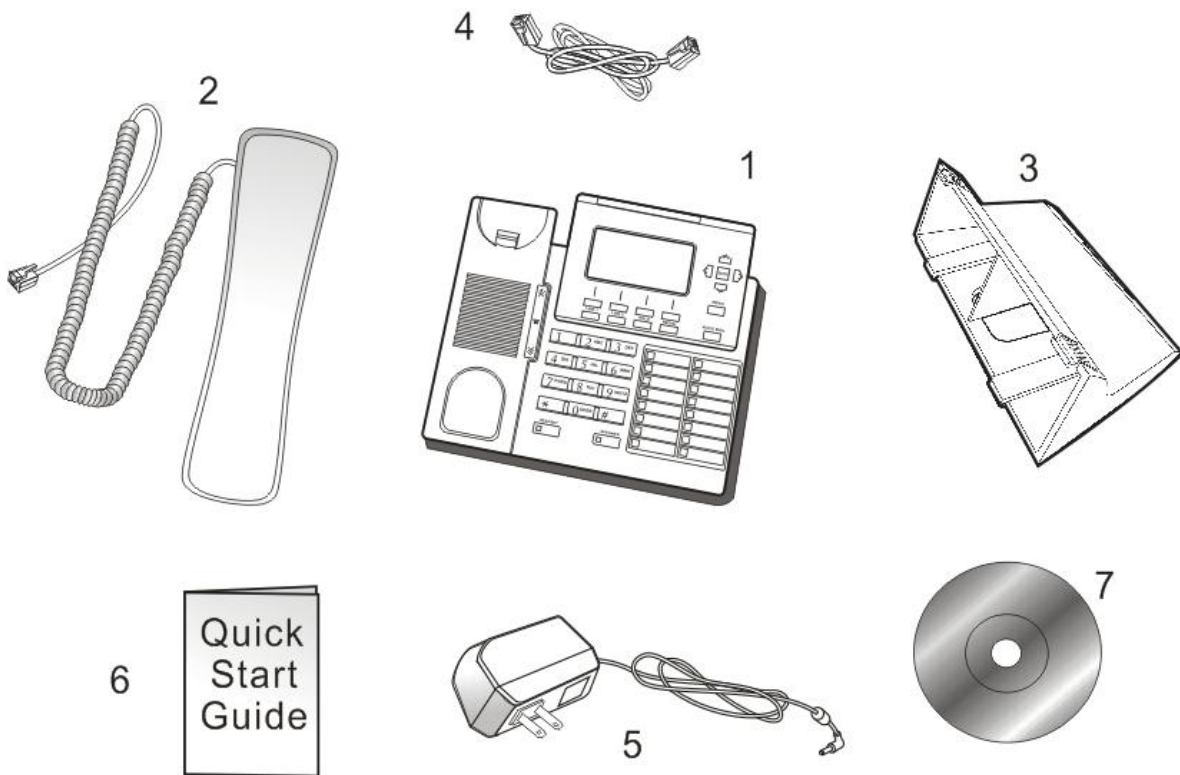
DrayTek Corp. prohlašuje, že zařízení VigorPhone 350 je ve shodě se základními požadavky a dalšími příslušnými ustanoveními směrnice 1999/5/ES a Nařízením vlády ČR č.426/2000Sb.

Prohlášení o shodě je dostupné na internetových stránkách výrobce v detailu výrobku, zde konkrétně na:

<http://www.draytek.cz/cz/ip-telefony/122-vigorphone-350>

1 Obsah balení

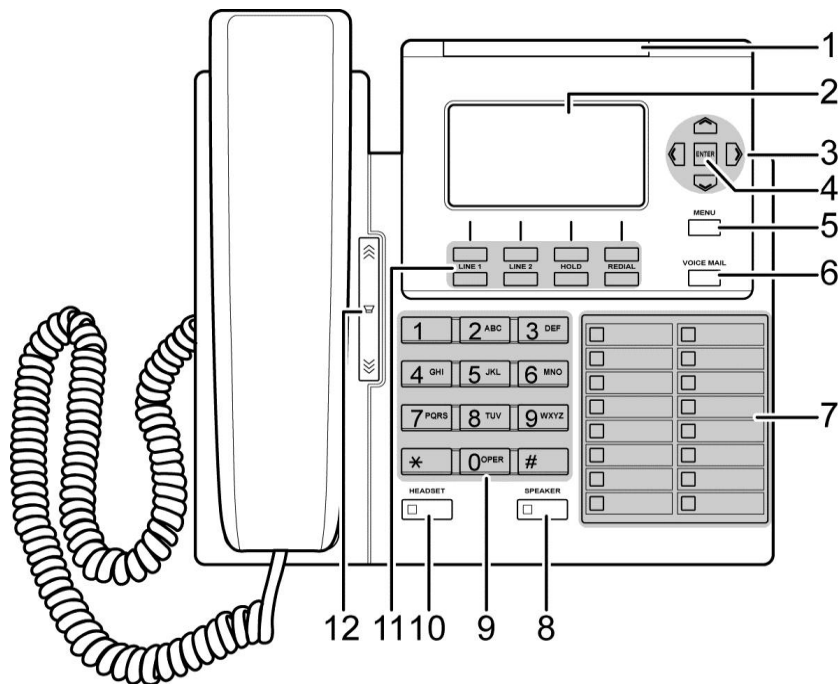
Děkujeme za koupi produktu VigorPhone 350! Před použitím produktu prosíme zkontrolujte obsah balení. Při nekompletnosti kontaktujte vašeho dodavatele.



| | |
|-------------------------------|------|
| 1. IP telefon | 1 ks |
| 2. Sluchátko | 1 ks |
| 3. Stojánek | 1 ks |
| 4. Ethernet kabel RJ45/RJ45 | 1 ks |
| 5. Napájecí adaptér | 1 ks |
| 6. Rychlá instalační příručka | 1 ks |
| 7. CD s dokumentací | 1 ks |

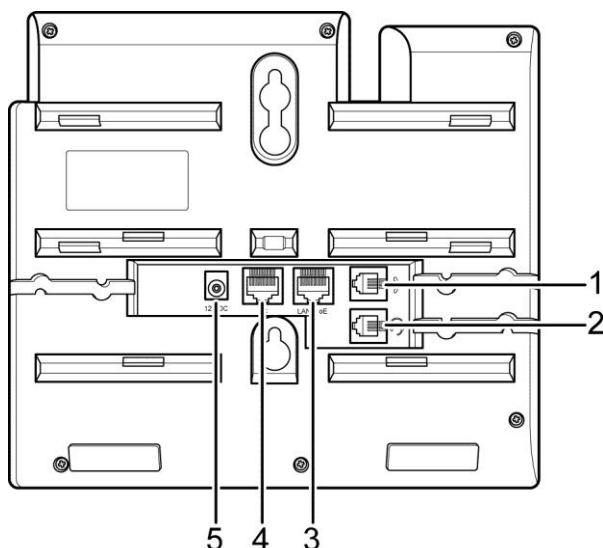
2 Popis zařízení

Zde naleznete popis všech hlavních komponentů a funkcí:



| Položka | Název | Popis |
|---------|--|--|
| 1 | Indikace příchozích hovorů | Příchozí volání je signalizováno červeným světlem. |
| 2 | Displej | Zobrazuje informace o hovorech a stavech telefonu. |
| 3 | 4 navigační tlačítka | Umožňují procházet seznamy a různá menu na displeji |
| 4 | ENTER | Potvrzení akcí, změn, atd. |
| 5 | MENU | Vstup do menu nebo přechod do standby(pohotovostního) módu. |
| 6 | VOICE MAIL | Pro poslech zaznamenaných hlasových zpráv. (Hlasová zpráva je indikována permanentně svítící červenou kontrolkou, viz. položka č.1). |
| 7 | Paměťové "horké" tlačítka s LED indikací (Pro rychlou volbu\BLF) | Pro rychlou volbu stiskněte patřičné tlačítko rychlé volby (pod kterým je uloženo telefonním číslo volaného účastníka). Po přiřazení funkce BLF (Busy Lamp Field) ke konkrétnímu SIP serveru, bude každé z tlačítek rychlé volby indikovat stavy jednotlivých linek dle informací ze SIP serverů. Funkce BLF má 3 indikační stavy: * Trvale svítí zelené světlo – telefon je registrován na IP PBX, a na lince neprobíhá hovor. * Trvale svítí červené světlo – linka je obsazena. * Bliká červené světlo – vyzvánění na lince |
| 8 | SPEAKER | Aktivace hlasitého telefonu. |
| 9 | Alfanumerické klávesy | Zadávání číslic a textu. |

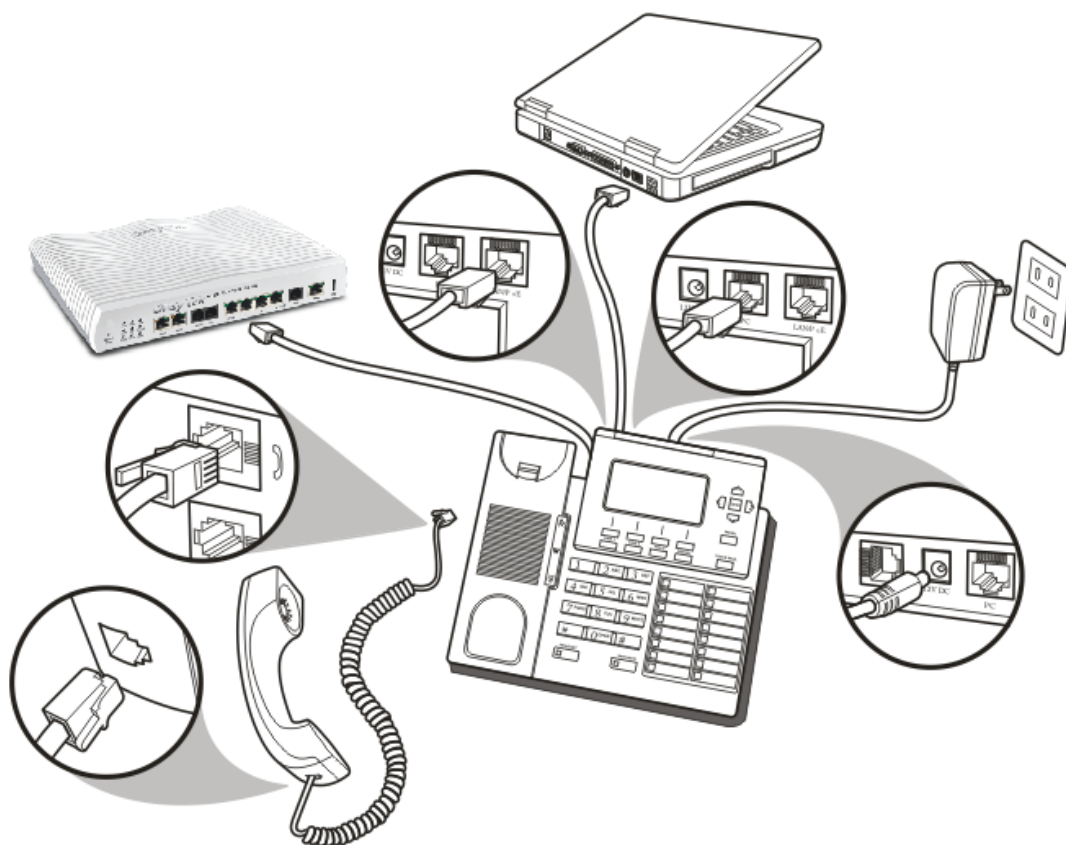
| Položka | Název | Popis |
|---------|------------------------------|---|
| 10 | Headset | Aktivuje externí sadu (náhlavní soupravu) pro hands free komunikaci. |
| 11 | Soft Keys | |
| | Icom (Intercom) | Stiskněte tlačítko Icom a zvolte klapku, kterou chcete vytočit. Hovor bude automaticky spojen. |
| | Missed | Zobrazuje informace o zmeškaných hovorech. |
| | DND(Do Not Disturb) | Nerušit. Blokování všech příchozích hovorů. |
| | P.book(Phone Book) | Přístup do telefonního seznamu. |
| | Trans.(Transfer) | Přepojení hovoru. |
| | Conf.(Conference) | Konferenční hovor. (Více než 2 spojení účastníci) |
| | Schdl.(Schedule) | Vytvoření, prohlížení, úprava a mazání událostí v plánovači. |
| | ACK (acknowledge) | Potvrzení poznámky, události. |
| | Select | Aplikace nastavení. |
| | Edit | Editace zvolené položky. |
| | Back | Návrat do předchozí úrovně. |
| | Save | Uložení přidružených informací. |
| | Apply | Uložení aplikovaných změn. |
| | Info.(Information) | Zobrazení nastavení vybrané možnosti. |
| | Function Keys | |
| | LINE 1 / LINE 2 | Obě tlačítka LINE zastupují SIP hovory pro následující stavy: - Linka není obsazena, nesvítí žádná kontrolka. - Vytáčení hovoru, zvolené tlačítko LINE svítí zeleně. Po spojení hovoru se rozsvítí červeně. * Při přidržení hovoru funkcí HOLD se patřičné tlačítko rozsvítí zeleně. |
| | HOLD | Přidržení aktivního hovoru. |
| | REDIAL | Opakování hovoru z historie hovorů. |
| 12 | Tlačítka ovládání hlasitosti | Ovládání hlasitosti vyzvánění a hovoru. |



| Pol ožk a | Název | Popis |
|-----------------|--------------------|---|
| 1 | Konektor sluchátka | Připojení sluchátka. RJ-9 |
| 2 | Konektor headsetu | Připojení externího headsetu (náhlavní soupravy). RJ-9 |
| 3 | LAN/ PoE port | Port 10/100Mbps RJ-45 pro připojení k síti LAN. Pokud používáte Power over Ethernet (PoE) (napájení přes Ethernet) je telefon napájen po Ethernet kabelu. |
| 4 | PC port | Port 10/100Mbps RJ-45 pro připojení k PC. |
| 5 | Konektor napájení | Port 12V DC k připojení napájecího adaptéru. |

3 Nastavení IP telefonu

Pro správnou konfiguraci IP telefonu, prosíme následujte instrukce, viz. níže:



Po zapnutí telefonu by se měl zobrazit text na displeji, v dalším kroku nastavte síťové parametry, viz. instrukce níže.

4 Přístup přes www prohlížeč

Následující informace vám pomohou nastavit telefon z webového rozhraní (přes www prohlížeč). Výchozí nastavení telefonu:

| | |
|----------------------------------|--------------|
| Výchozí IP: | DHCP Enabled |
| Login user name: (jméno a heslo) | admin |
| | Bez hesla |

Pro přístup do konfiguračního menu provedte následující:

1. Propojte pomocí Ethernet kabelu port **PoE/LAN** na telefonu s vaší interní sítí LAN.
2. Propojte pomocí Ethernet kabelu port **PC** na telefonu s vaším počítačem.
3. Připojte napájecí zdroj k telefonu.
4. Stiskněte tlačítko **Menu** na telefonu.
5. Zvolte **Network>>LAN Ports Settings** a poté stiskněte tlačítko **Info**. Na LCD displeji se vám zobrazí IP adresa telefonu.
6. Otevřete váš webový prohlížeč (pro všechny výrobky DrayTek doporučujeme Internet Explorer) a do adresního řádku zadejte adresu telefonu. Např., pokud adresa získaná v kroku 5. je 192.168.1.172, zadejte do adresního řádku: **http:// 192.168.1.172** .
7. Do přihlašovacího okna zadejte jméno (Username) a heslo (Password) a klikněte na **Login**. Pro administrátorský přístup zadejte do políčka Username jméno “**admin**” a políčko Password ponechte prázdné.



Pro detailnější informace o nastavení sítě, prosíme použijte uživatelského manuálu na přiloženém CD.

Často používané příkazy

| Položka | Metoda |
|---------------------------------------|--|
| Přijmutí hovoru | <p>Jakýkoliv přichozí hovor je indikován vyzváněcím tónem a červeným světlem na indikátoru hovorů. Odpovědět na hovor můžete následujícími způsoby:</p> <ol style="list-style-type: none"> 1. Zvednutím sluchátka. 2. Stisknutím tlačítka Headset (použití náhlavní soupravy). 3. Stisknutím tlačítka Speaker (hlasitý telefon). 4. Stisknutím tlačítka Line 1 nebo Line 2. <p>* Můžete rovněž použít funkci “Auto Answer” k automatickému přijetí hovoru.</p> |
| Vytvoření hovoru | <p>Pomocí volby z alfa-numerické klávesnice</p> <ol style="list-style-type: none"> 1. Zadejte telefonní číslo pomocí alfa-numerické klávesnice. Pokud zvolíte špatnou číslici použijte tlačítko Delete/Clear pro její smazání. 2. Po zadání telefonního čísla stiskněte tlačítko # pro urychlení vytáčení nebo vyčkejte 4 sec. <p>Vyhledáním čísla z tel. seznamu telefonu.</p> <p>Pomocí této funkce můžete volat uložený kontakt přímo ze seznamu čísel ve vašem telefonu, Viz. postup:</p> <ol style="list-style-type: none"> 1. Stiskněte tlačítko Menu pro zobrazení položek v menu. 2. Vyberte Phone Book a stiskněte tlačítko Enter pro zobrazení vašeho tel. seznamu. 3. Pohybem v seznamu vyhledejte potřebný kontakt, který chcete volat. 4. Stiskněte tlačítko Dial nebo zvedněte sluchátko / headset. |
| Volání na IP adresu | <p>Telefon umožňuje rovněž volání na veřejnou IP adresu. Pomocí alfa-numerické klávesnice jednoduše zadejte IP adresu. Místo teček vkládejte znak “*” (Např.: 192*168*1*100).</p> |
| Volání na SIP server | <p>Pro SIP hovory musí být váš telefon registrován na SIP server. Pokud máte registrovaných více SIP účtů, použijte pro výběr vhodného účtu navigačních kláves “↑↓”.</p> |
| Rychlá volba | <p>Pro rychlé vytočení vašeho hovoru (nejčastěji volená čísla) použijte paměťových tlačítek (1~16) umístěných v pravé části telefonu (viz. položka popisu č.7).</p> |
| Volání na vícenásobné SIP účty | <p>Tento telefon umožňuje dva současné SIP hovory.</p> <p>Pro uskutečnění /příjem/přepojení dvou hovorů můžete použít linkových tlačítek (LINE 1 a LINE 2). Každé linkové tlačítko má barevné LED podsvícení pro identifikaci stavu linky:</p> <ul style="list-style-type: none"> • Zelené světlo - "Vytáčení". • Červené světlo - "Obsazeno / vyzvánění přichozího hovoru" • Zelené světlo bliká - "Přidržení hovoru - Hold" <p>Např.:</p> <p>První hovor: Vytočením tlačítkem LINE1 nebo aktivací pomocí sluchátka/headsetu/ hlasitého telefonu.</p> <p>Druhý hovor: Vytočením tlačítkem LINE2 nebo stiskem tlačítka Hold pro přidržení prvního hovoru funkcí hold.</p> <p>Každé z tlačítek (LINE 1 nebo LINE 2) je zastoupeno virtuálním SIP kanálem. Při výchozím, odchozím hovoru používá prvního SIP účtu. Na jiný účet SIP můžete přepnout pomocí navigačních kláves “↑↓”.</p> <ul style="list-style-type: none"> • Např.: Nastavte ACCOUNT1 a ACCOUNT 2 s registračním ID na “VoIP1”, “VoIP2” u každého se ujistěte zda je aktivní a registrován. Pokud je zvolen první VoIP1, jsou všechny hovory směrovány přes VoIP1. |
| | |

| | |
|---|---|
| Opakování volby | <p>Rychlé vytočení naposledy volaného čísla proved'te následovně:</p> <ol style="list-style-type: none"> 1. Stiskněte tlačítko Redial. Na LCD displeji se zobrazí historie volaných čísel. 2. Pro vytočení čísla stiskněte tlačítko Dial nebo zvedněte sluchátko/ headset |
| Možnosti hovoru | Při probíhajícím hovoru můžete použít spoustu dalších funkcí. |
| Použití hlasitého telefonu | <p>Pro uskutečnění tzv. hands-free hovorů, můžete využít vestavěný reproduktor tímto způsobem:</p> <ol style="list-style-type: none"> 1. Během probíhajícího hovoru stiskněte tlačítko Speaker, poté zavěste sluchátko. 2. Pro ukončení hovoru stiskněte opět tlačítko Speaker. |
| Přidržení hovoru | <p>Tuto funkci využijete pro přidržení právě probíhajícího hovoru, např. při nutnosti přednostně vyřídit jiný příchozí či odchozí hovor apod. Viz. níže:</p> <ul style="list-style-type: none"> • Stiskněte tlačítko Hold. Hovor je nyní přidržen. • Pokud právě hovoříte a potřebujete přijmout druhý hovor, stiskněte volné tlačítko LINE. Tímto druhý hovor okamžitě převzmete a první bude automaticky přidržen. |
| Zřízení třicestného konferenčního hovoru | <p>Pro zřízení třicestného konferenčního hovoru použijte následující postup:</p> <ul style="list-style-type: none"> • Vytočte prvního účastníka konferenčního hovoru standardním způsobem popsaným v sekci Vytvoření hovoru. • Přidržte hovor s prvním účastníkem pomocí funkce Hold, viz. sekce Přidržení hovoru. • Vytočte druhého účastníka. • Stiskněte tlačítko Conference pro spojení všech účastníků hovoru (včetně Vás). • Pro zrušení konferenčního hovoru jednoduše zavěste. <p>Význam podsvícení jednotlivých linkových tlačítek (LINE1 a LINE2) je v tomto případě následující:</p> <ul style="list-style-type: none"> • Zelené světlo - "Vytáčení" • Červené světlo - "Obsazeno / vyzvánění" a také "obě linková tlač. svítí červeně při "konferenčním hovoru". • Zelené světlo bliká - "Přidržení hovoru". |
| Přepojení hovoru | <p>Pro přepojení hovoru na jiné telefonní číslo, postupujte viz. níže:</p> <ol style="list-style-type: none"> 1. Přepojení s ohlášením – Při probíhajícím hovoru stiskněte tlačítko Transfer nebo Hold. Zvolte číslo na které chce hovor přepojit. Pokud potřebujete ohlásit hovor (či sdělit nějakou informaci) osobě, na kterou přepojujete, nezavěšujte sluchátko. Po zavěšení sluchátka dojde k přepojení hovoru. 2. Přepojení bez ohlášení - Při probíhajícím hovoru stiskněte tlačítko Transfer nebo Hold. Zvolte číslo na které chce hovor přepojit a poté zavěste sluchátko. |
| Použití funkce Intercom | <ol style="list-style-type: none"> 1. Stiskněte tlačítko Intercom a po poté zvolte klapku účastníka se kterým si přejete mluvit. 2. po spojení s účastníkem můžete začít hovořit. Volaný účastník vás uslyší přes hlasitý odposlech (speaker). 3. Pro ukončení hovoru stiskněte tlačítko Speaker. |
| Blokování všech hovorů funkcí DND | <p>Funkce DND (Do not Disturb - Nerušit) umožňuje odmítnutí a blokování všech příchozích hovorů bez jediného zazvonění telefonu. Pro aktivaci DND funkce postupujte takto:</p> <ol style="list-style-type: none"> 1. Stiskněte tlačítko DND. Na displeji se zobrazí zpráva "DoNotDisturb" (Nerušit). 2. Pro zrušení této funkce stiskněte opět tlačítko DND. |

**Poslech
hlasových
zpráv**

Pro přístup k hlasovým správám stiskněte tlačítko **Voice Mail**. Pokud tlačítko **Voice Mail** svítí červeně, znamená to, že máte nejméně 1 novou zprávu v tel. záznamníku.

Pozn.: Každý SIP účet má svůj záznamník. Proto když používáte v tomto telefonu více než jeden SIP profil, použijte navigačních kláves “↑↓” pro výběr a kontrolu příslušných záznamníků. Pro správné nastavení a funkci nástroje Hlasové zprávy (Voice mail) prosíme kontaktujte vašeho SIP registrátora.

Ponechána prázdna stránka

ZÁRUČNÍ LIST

| | |
|----------------|---------------------------------|
| Typ výrobku: | DrayTek, série: Vigor Phone 350 |
| Výrobní číslo: | |
| Záruční doba: | 24 měsíců |

Záruční podmínky

1. Na tento výrobek je poskytována záruka ode dne prodeje výrobku.
2. Záruka se nevztahuje na závady způsobené:
 - a) mechanickým poškozením
 - b) přepětím a nadproudem
 - c) nesprávným zacházením a provozem
 - d) dopravou
 - e) živelnou událostí (požár, povodeň, záplava, bouřka...)
4. Záruční podmínky zanikají také při svévolných změnách v záručním listu a při poškození ochranné nálepky přístroje.
5. U případu, na který se vztahuje záruka, bude záruční opravou bezplatně poskytnut materiál potřebný k opravě včetně záručního servisu. Vyměněné vadné díly a části se stávají majetkem záruční opravy.
6. Doba záruky se prodlužuje o dobu opravy.

Podmínkou pro uplatnění záručních nároků je podepsaný záruční list s vyplněným výrobním číslem a datem prodeje, nebo faktura od prodejce.

Autorizovaný dovozce

Pro ČR:

ATTEL Bohemia s.r.o.

Meinlinova 303/13

190 16 Praha 9

Pro SR:

Trnavská cesta 84,

821 02, Bratislava

Prodejce

dne

podpis

Záznam o provedených opravách

| Datum | Popis závady | Razítko záruční opravy |
|-------|--------------|------------------------|
| | | |

Autorizované servisní středisko

ATTEL Bohemia s.r.o., Podnikatelská 565, 190 11 Praha 9, tel.: (+420) 222 360 030
AtTEL, s.r.o., Trnavská cesta 84, 821 02, Bratislava, tel: 02 4445 7758